

Anna

(\*) läsa

läsa

sup. läst

'läsa'

ACC. 2009 1

Trändefors 39  
GD

las, n.; pl. =

'lass'

ACC. 2012 E  
Frändefors 1941  
EL

EA

Laska

'Sy med beaktad'

ACC. 2012 E

Frändefors 1941

EA

EL

Lästestanz, f.

klämma att sitta  
tändstiftar i då man  
syr

ACC. 2012 E

Frändefors 1941

EL

LPA

lä, läd

'lägga melerna filträtta i ladan vid  
inkörsningen av räden'

R.O.

ACC.1192  
Länningens 1930  
E.S.

la, -r, lädo, lat

"läggn sädes kärvar  
i ordning i ladan"

ACC. 2012 E

Frändefors 1941

EL

lää, f

(lääda)

ACC. 2012 E

Frändefors 1941

FL

EL

lää.

J.

lää'

z. 0

**ACC.1192**

händelser 1930  
E. O.

Laars, m.

Person som lägger  
säden i ladan'

ACC. 2012 E

Frändefors 1941

AE

EL

låbålko, m.

1) Öppning i väggen  
mellan logen o. ladan  
i äldre lalugårdar

2) avbalkning mellan  
logen o. ladan i yngre  
lalugårdar

ACC. 2012 E

Frändefors 1941

EL

AE  
AE

Lådsfåk, m.

Träkapp som användes vid laddning av gammaldags bössar

ACC. 2012 E  
Frändefors 1941

EL

AE

Lådsten, m.

'järnten som anv.  
ändes vid sprängning  
med krat'

ACC. 2012 E

Frändefors 1941

AE

EL

Ladånga

f.

redskap, som användes till att skryva fram  
tråden & lösa & låsa.

Bestod av en trästång, som blevit i en  
ändan. En lätlast mellan de två äng-  
harna från lådan & åstakarna, att dessa  
skredde i sin varigenom redskapets offitelärlighet  
öskades. (se fig!)

Från defors. 1950

J. A.

ACC. 1192

E. H.

vård!

lag  
se varveläg

ACC. 2012 E  
Frändefors 1941  
EL

AE

lag, m.

lag (föreskrift)

ACC. 2012 E

Frändefors 1941

AE

EL

Lag, n

Arbetslag o. dyl.

ACC. 2012 E

Frändefors 1941

AE

EL

lag f.

1) laggj

2) kant kriny mosse  
d. insjö

ACC. 2012 E

Frändefors 1941

EL

AE

laga, -r, =, -t; -ta, ta, to

v. laga

ACC.2011

Frändefors 1941

EL

FL

läga

läga (en sak)

ACC. 2012 E

Frändefors 1941

AE

EL

läga gfr böken

Fyllverket byggkärsl  
på vilken botten är fäst  
i stvarna med en U-  
formig inskärning

ACC. 2012 E  
Frändefors 1941

EL

AE

laga,

2.

'laga, tillaga, lappä'

laga mät

" hör

laga tä e ugrä<sup>u</sup>men

h. P.

**ACC.1192**

Rändfors 1930  
E.H.

läga  
—

v.

'lagga'

**ACC.1192**

Inskriftens 1930  
E.H.

A.P.

Lågars, m.

Laggkärleksvapen

ACC. 2012 E

Frändefors 1941

AE

EL

Lagskäla, n.

Lagskärl

ACC. 2012 E

Frändefors 1941

AE

EL

Lagfån

Lagfaren

ACC. 2012 E

Frändefors 1941

EL

AE

Lagbyg  
laglig

ACC. 2012 E

Frändefors 1941

AE

EL

Lågman, m.

'Lagman'

ACC. 2012 E

Frändefors 1941

AE

EL

Lågra

'Laura' m. pr.

ACC.1192

Frändfors 1930  
E. H.

d. 37.

Lagsö, J.

'modersngga')

ACC. 2012 E

Frändefors 1941

EL

AE

Läger, m.

Ladugård

ACC. 2012 E

Frändefors 1941

EL

AE

låg<sup>o</sup> , -<sup>o</sup> , -<sup>o</sup> , -<sup>o</sup>

m. 'ladugård'

ACC.1192

Frändfors 1930  
B.H.

B.P.

*Lågån*  
*Lagom'*

ACC. 2012 E

Frändeiors 1941

AE

EL

Lagaståk, n.

Ladugårdsstak

ACC. 2012 E

Frändefors 1941

EL

AE

läk, -st, - , - a,

n.

'lak, storvätt'

vä/ä'k 'vär'ak'

ACC.1192

Kän defors 1930  
E.H.

N.O.

Lab, n.  
'byk'

ACC. 2012 E

Frändefors 1941

AE

EL

läka,

v.

'läta'

**ACC.1192**

Grändfors 1930  
C.H.

R.P.

Läsa v.

'byka'

ACC. 2012 E

Frändefors 1941

EL

AE

*Låka, m.*

*Salflåka*

ACC. 2012 E

Frändefors 1941

EL

AE

Låkon, n.

Lakan<sup>o</sup>

AE

ACC. 2012 E  
Frändefors 1941  
EL

läk m,

pl. - m,

n.

'Läk m'

**ACC.1192**

Händfors 1930  
E. H.

g. o.

läustör, m.

ställ med fyra ben  
att ställa byk-karet på

ACC. 2012 E

Frändefors 1941

EL

AE

Läckösa, m.

Byk-par'

ACC. 2012 E

Frändefors 1941

EL

AE

lakra; pret. =

'ge ett klapprande ljud  
ifrån sig (en ett kurr-  
ljud som går ut på  
'axeln')

ACC. 2012 E

Frändefors 1941

EL

LPA

Läkerys

Läkerys'

R.P.  
J.O.

ACC.1192

Från de förs 1880

B.H.

Lam, n.

(Lamm)

ACC. 2012 E

Frändefors 1941

AE

EL

lämäälz,

J.

= lädänga se d.o.

ACC.1192

Lärdöfens 1851  
E. O.

J. A.

läms

läm

ACC. 2012 E

Frändefors 1941

AE

EL

lammöga, m.

'lamm'

ACC. 2012 E

Frändefors 1941

AE

EL

*Lampa, f.*

*'Lampa'*

ACC. 2012 E

Frändefors 1941

EL

AE

lampa, - , - er, - era,

J.

'lampa'

**ACC.1192**

Handyous 1930  
E.H.

A. P.

län

'kourin'

n.

ACC.1192

Trändyars 1930  
E. H.

A. P.

läna

'av tagna (om smärta,  
oväder o. dyl.)'

ACC. 2012 E

Frändefors 1941

AE

EL

Lars en om. pr.

'Lars'

ACC. 2012 E

Frändefors 1941

EA

EL

Larsmärsjåka

Man sade att höet hade  
fått "larsmärsjåkan" på sig  
då det blev liggande obärgat  
efter d. 10 augusti.

ACC. 2012 E

Frändefors 1941

E L

läsarat, -st,

n.

'läsarett'

de t<sub>o</sub> ma to läsaratst , går tväl

ACC.1192

kän defors 1930  
L. P.

A. P.

Repr

\*  
läsning i f.

läsning

'sång att binda över hölars'

ACC. 2009 1  
Trandefors 29  
GD

Läsa

ungdomens tillhåll  
i badorna när köet  
inbärgats om sommaren

ACC. 2012 E  
Frändefors 1941  
EL

AE

lata se

lata sig

ACC. 2012 E  
Frändefors 1941  
EL

EA

latab, n.

'ladugårdstak'

ACC. 2012 E

Frändefors 1941

EL

AE

låto

lat'

EA

ACC. 2012 E  
Frändefors 1941

EL

lats, x, latp; ar, ast

adj.

lat:

ACC.2011

Frändefors 1941

EL

FL

lätr

n. lät

adj. 'lät'

ACC.1192

R. P.

Trändyons 1958  
B. A.

Lathun, m.

(Lathund)

ACC. 2012 E

Frändefors 1941

EA

EL

låtsia

låga se på låtsia

'lata sig'

ACC. 2012 E

Frändefors 1941

EL

lav, m.

Hängande massa  
på gravar

ACC. 2012 E  
Frändefors 1941  
EL

EA

leif

Häll, rikning'

LPA

ACC. 2012 E  
Frändefors 1941

EL

Lehm.

ledgång)

EA

ACC. 2012 E  
Frändefors 1941  
EL

le, n.

'gårdsgårdsled med  
skjutbar stösa'

ACC. 2012 E

Frändefors 1941

EL

EA

le

försäglig, besvärlig

ACC. 2012 E

Frändefors 1941

EL

EA

le

Leda (t.ex. en ko)

ACC. 2012 E

Frändefors 1941

EL

LPA

lé , -n , -r ,

m. led (på kroppen)

A. P.

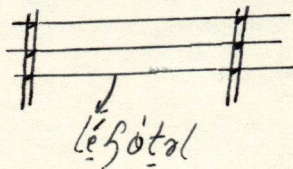
ACC.1192

Frändfors 1930

E. H.

lé , -t , - , -a,

m. led' (på gärdsgård)  
= stängsel av lösa stytthar.



ACC.1192

R. J.

Gränsfors 1930  
E. H.

lé , -a

g. 'led, lät, peltning'

rågøn légar at e lé

ACC.1192

g. S.

Från defors 1930  
E. H.

lea på  
(röm på)

ACC. 2012 E  
Frändefors 1941  
EL

EA

lebrötön

adj.

ledbruten

2.7.

ACC.1192

Leanderfors 1970

C.F.

ledaga

adj.

'ledig, fri'

ACC.1192

Trändyfors 1930  
E. L.

A. P.

ledig

ledig'

ACC. 2012 E

Frändefors 1941

EA

EL

tega, ör, la, logo

'ligga'

ACC. 2012 E

Frändefors 1941

LL

EL

l<sup>è</sup>ga, l<sup>a</sup>, l<sup>o</sup>ga,

2.

l<sup>igga</sup>'

7.0

ACC.1192

Länderfors 1930

E. A.

lega, or la, lägo

lizza)

ACC. 2012 E

Frändefors 1941

JA

EL

legar@däks

'tiggdags'

EA

ACC. 2012 E  
Frändefors 1941  
EL

leja  
—  
leja'

EA

ACC. 2012 E  
Frändefors 1941  
EL

Leja, m.  
lie)

ACC. 2012 E  
Frändefors 1941

EA

EL

lek, m.

lek,

EA

ACC. 2012 E  
Frändefors 1941  
E L

lék, -m, -ar, -ans, om.

'lek,' spec. bet. 'kortlek'

ACC. 1192

Skänkt 1930

B. H.

A. P.

leka

leka?

EA

ACC. 2012 E  
Frändefors 1941

EL

leka,

v.

'leka'

g. o.

ACC. 1192

Frändefors 1930  
E. H.

lekans, n.

inrättning som hindrar  
ett tjador, fåg d. dyl. att  
vinna sig?

ACC. 2012 E

Frändefors 1941

EL

EA

likans bräd  
pa likans bräd  
'bräddfall'

ACC. 2012 E

Frändefors 1941

EL

LPA

Lekat, m.

'vessla'

ACC. 2012 E

Frändefors 1941

EA

EL

l<sup>é</sup>k<sup>á</sup>t

m.

l<sup>é</sup>k<sup>á</sup>t

d<sup>ä</sup> sönidär väzlar

ACC.1192

z. O.

Kändis 1930  
E.H.

Lekön

Lekfall'

ACC. 2012 E

Frändefors 1941

EL

EA

Lekstova, f.

Lekstuga

ACC. 2012 E

Frändefors 1941

EL

EA

leknåg, m.

'lichandtag'

ACC. 2012 E

Frändefors 1941

EA

EL

lel

Libroal'

ACC. 2012 E  
Frändefors 1941  
EL

LPA

Lela, best. sy.

Lellan

ACC. 2012 E

Frändefors 1941

LPA

EL

Belödräng, m.

den ännu drängen  
på gården

ACC. 2012 E

Frändefors 1941

LPA

EL

ledsföraren, best. sig.

tillfingret'

ACC. 2012 E

Frändefors 1941

LPA

EL

Helstää, best. sg.

lillän

ACC. 2012 E  
Frändefors 1941

LPA

EL

Helga J.

Litja

ACC. 2012 E

Frändefors 1941

EL

LPA

liljekonvalj

'liljekonvalje'

ACC. 2012 E

Frändefors 1941

LPA

EL

Delläs

ej stabil, bräcklig (om  
möbler o dyl.)

ACC. 2012 E

Frändefors 1941

E.L.

EA

lem, m.

lem'

ACC. 2012 E

Frändefors 1941

EA

EL

lemma

lämma'

ACC. 2012 E

Frändefors 1941

AE

EL

Lemmerz, f.

äterstod, rest

ACC. 2012 E

Frändefors 1941

EL

AE

Lén

Föräder'

g.o.

**ACC.1192**

Länarupps 1950  
E. H.

ena

2.

Föa'

3.0

ACC.1192

Länderfors 1910  
E. H.

lena

bli mildare väder

ACC. 2012 E  
Frändefors 1941  
EL

LPA

lens, -rt,

n.

liure'

ACC.1192

Trändefors 1830  
E.H.

H.O.

lensfjla

-ar

8

linnehara

ACC.1192

Län Arons 1930  
E. H.

A. P.

lenvär, n.

'blidvärer'

ACC. 2012 E

Frändefors 1941

EL

LPA

ler, n.

lern?

ACC. 2012 E

Frändefors 1941

LPA

EL

l<sup>e</sup>ra, f.  
l<sup>e</sup>ra

ACC. 2012 E

Frändefors 1941

EL

EA

Lera, f.

kläda i hästben

ACC. 2012 E

Frändefors 1941

EL

EA

lära ner

'smeta ned med lera'

ACC. 2012 E

Frändefors 1941

EA

EL

lerbst

'lerbsten'

svätmja på lerbst

ACC.1192

A. P.

Frändfors 1930  
E. H.

lérögáta

J.

lérögata

ACC.1192

Länbyens 1930

E. H.

R.P.

Lerjöh

f.

'Lerjord, lea'

ACC.1192

A. P.

Lerjordens 1950  
E. H.

Lerjord, f.

'Lerjord'

ACC. 2012 E

Frändefors 1941

EA

EL

Lergöb

Lergöb'

ACC. 2012 E  
Frändefors 1941

EA

EL

verk, f.

lärka (fågeln)

ACC. 2012 E

Frändefors 1941

EL

AE

berka se fram

ta sig fram med  
lämpor,

ACC. 2012 E

Frändefors 1941

EL

LPA

Lerkonträ

Träda som ligger flem  
är uken att brukas'

ACC. 2012 E

Frändefors 1941

AE

EL

terkränk, m.

terklings'

ACC. 2012 E

Frändefors 1941

EL

EA

kerrot, f.

'en granrot varmed orot  
festsattes vid liëbladet'

ACC. 2012 E

Frändefors 1941

EL

EA

Lerpisk, f.

verktyg av järn el.  
ek all ~~alla~~ snarbråk  
med)

ACC. 2012 E

Frändefors 1941

EL

EA

Neräta, f.

Trästykke med en  
skara i; användes att  
rikka liden med

ACC. 2012 E

Frändefors 1941

EL

EA

Lepkåls, m.

torr o. högt liggande  
åkerjord

ACC. 2012 E  
Frändefors 1941

EA

EL

Lepmäck, m.

Äknamn på murare?

ACC. 2012 E

Frändefors 1941

EL

EA

leson  
eröft'

ACC. 2012 E

Frändefors 1941

EA

EL

lesna på

krötna på (t. et.  
arbete)

ACC. 2012 E

Frändefors 1941

EA

EL

lest, f. pl. är

1) 'publist'

2) lång tygremsa som användes att linda barn med?

ACC. 2012 E

Frändefors 1941

EL

lista, f.

lista'

ACC. 2012 E

Frändefors 1941

EL

LPA

lästa sa te

skaffa sig genom  
knep d. list

ACC. 2012 E

Frändefors 1941

E. L.

lestöka, f.

'liesticka'

ACC. 2012 E  
Frändefors 1941

E.L

EA

Testhövud, m.

hövud att höjola lister  
med,

LPA

ACC. 2012 E  
Frändefors 1941  
EL

Lejöst, m.

'stäng i ett led'

ACC. 2012 E

Frändefors 1941

EL

EA

le'fötäl.

'ledskyttel' (se le')

J.O.

ACC.1192

Linnéus 1950  
E.P.

leta

leta, söka<sup>n</sup>?

EA

ACC. 2012 E  
Frändefors 1941  
EL

*l<sup>u</sup>ta p<sup>a</sup>*

*fresta p<sup>a</sup>, kosta p<sup>a</sup>*

ACC. 2012 E

Frändefors 1941

EL

EA

Netäms

van att ledas (om  
djur)

ACC. 2012 E

Frändefors 1941

E L

EA

l<sup>é</sup>v, -m, -ar, -ans,

m.

l<sup>é</sup>v<sup>er</sup>br<sup>ö</sup>l

ga öp } h<sup>ä</sup>k<sup>m</sup> a h<sup>ä</sup>nta nsa l<sup>é</sup>var

ACC.1192

händelser 1930  
G.H.

J.O.